

УДК 658.512.23

РАЗРАБОТКА ДЕТСКОГО ИГРОВОГО КОМПЛЕКСА ДЛЯ ДЕТСКОГО ОЗДОРОВИТЕЛЬНОГО ЛАГЕРЯ «БАУМАНЕЦ»

Кумашкова Анастасия Алексеевна

Студент 4 курса, бакалавриат

Кафедра «Промышленный дизайн»

Московский государственный технический университет им. Н.Э.Баумана

Научный руководитель: А.Е.Алымова,

Старший преподаватель кафедры «Промышленный дизайн»

В целях обеспечения детям здоровых условий жизни на свежем воздухе, укрепления их организма, правильного физического развития, а также разумного проведения досуга в коллективе сверстников, в каждом детском оздоровительном лагере предусмотрены игровые комплексы. Организация таких площадок, помимо положительного влияния на развитие детей, освобождает вожатых от излишней заботы о них, снижает количество несчастных случаев с детьми и способствует лучшей сохранности зеленых насаждений в лагере. Кроме того, при правильном расположении площадок можно уберечь жителей от шума и криков, которые обычно сопровождают детские игры [1]. В настоящее время существует большое количество игровых площадок, они имеют множество образов и каждый из них имеет свои особенности. Однако не все площадки подходят для безопасного времяпрепровождения.

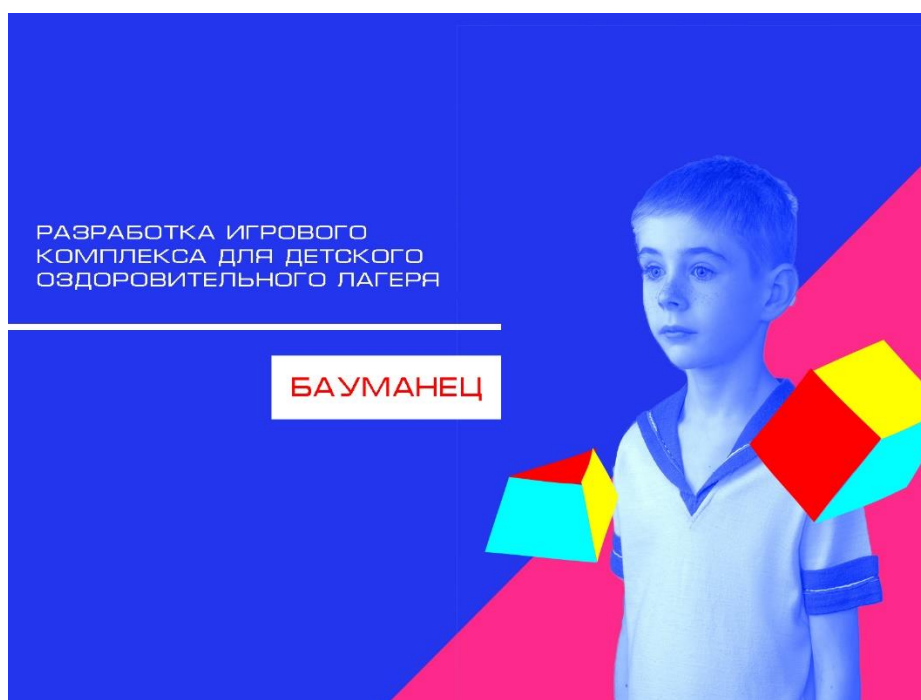


Рис. 1 Титульный слайд.

Детская площадка должна соответствовать весу, возрасту и росту ребенка, а также быть разделена на зоны по возрасту. Обустройство игровой площадки должно осуществляться в соответствии с определенными требованиями безопасности для игровых зон, а именно: - максимальная высота падения, - сохранность материалов игровой площадки и др. При проектировании необходимо учитывать освещение, оптимальное расположение и защиту от пешеходной зоны и других мест, где игры опасны для жизни детей. До 2003 года в Российской Федерации не существовало нормативных документов, регламентирующих эксплуатацию детских игровых площадок. С 2003 года был создан "Технический Комитет по стандартизации ТК-455 "оборудование для детских игровых площадок", который разработал специальные государственные стандарты. Строительство и эксплуатация детских площадок должны осуществляться в соответствии с настоящими стандартами, они содержат нормы безопасности и методы испытаний оборудования и покрытий для детских площадок. Так, в стандартах прописаны требования к используемым материалам, к прочностным и другим техническим показателям конструкций, к отсутствию зазоров (рук, ног и др..) во время движений ребенка. Он также содержит описание того, какие игровые зоны должны быть, элементы доступа (лестницы, стремянки), веревки и цепи, а также фундамент. Детская площадка-это территория, специально оборудованная для отдыха детей разного возраста. Назначение детской площадки-организация досуга детей на свежем воздухе. Игры на детской площадке благотворно влияют на социальную адаптацию детей.

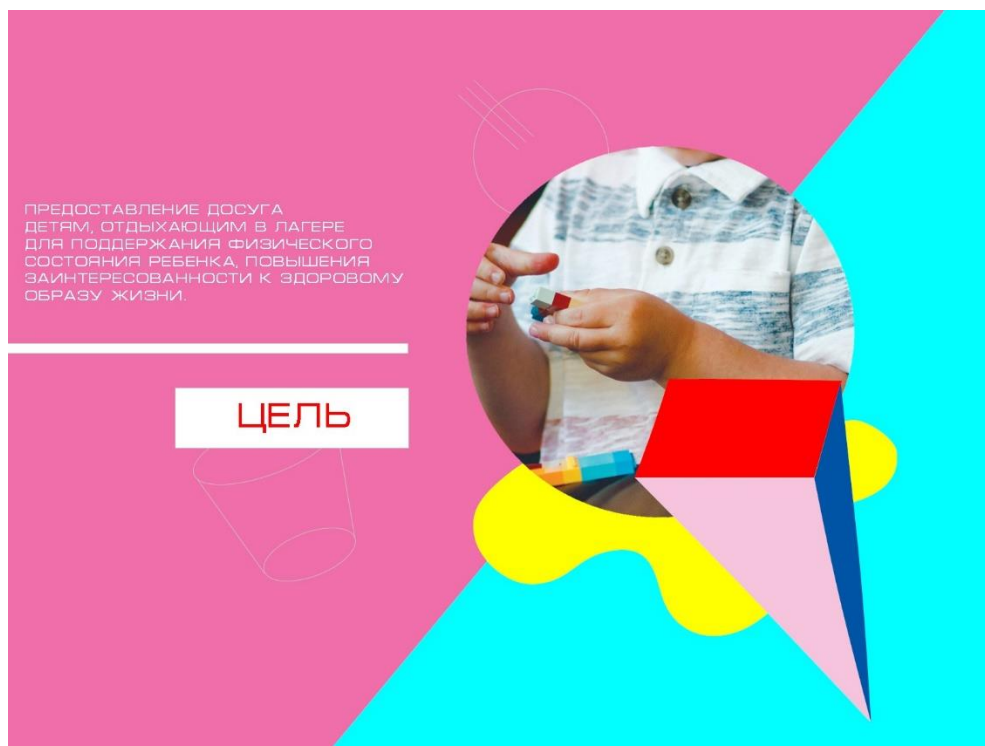


Рис. 2 Цель.

Игровое оборудование-это совокупность структурных элементов, способствующих физическому и психическому развитию ребенка. Игровые площадки делятся на:

- игровые площадки, оборудованные для детей определенного возраста;
- игровые площадки для детей с определенными функциональными особенностями.

Оптимальным вариантом являются универсальные детские спортивные и игровые площадки, разделенные на специфические игровые, спортивные и парковые зоны. Правильное деление комплекса на территории в соответствии с возрастом детей, которые будут конечными пользователями площадки, является одной из важнейших целей. Согласно действующим нормам, каждая детская площадка должна иметь паспорт безопасности (ГОСТ 2.601).



Рис. 3 Аналогии.

На детских площадках, согласно регламенту, должны быть установлены информационные табло, на которых можно узнать правила эксплуатации объекта, телефоны служб спасения и скорой помощи, телефоны, по которым можно сообщить о неисправности того или иного оборудования. На детских площадках не должно быть:

- опасных качелей,
- острых углов,
- бетонных бордюров.

Ступеньки должны быть прорезинены. Игровой комплекс "Бауманец" относится к универсальным игровым площадкам, так как на нем могут играть дети от 7 до 14 лет. Детям этого возраста интересно играть на детской площадке такого типа, так как она имеет свои особенности, а различные зоны включают в себя определенные элементы. Для младшего возраста-ролевые компоненты, горки, резиновые модули-полоса препятствий, головоломка на стене; для среднего возраста - веревочные сетки и скалодром. Участок расположен на мягкой резиновой поверхности, что позволяет избежать травм. На резиновом квадрате расположена песочница, напоминающая упавший метеорит. Вокруг участка расположены 4 лавки, по форме напоминающие морскую волну.

Оборудование детской площадки соответствует возрасту, весу, росту и физическим возможностям ребенка. Материалы для строительства участка должны быть экологически чистыми и безопасными для использования, такими как: дерево, оргстекло (толстое), краска для дерева, резиновое покрытие и металл. Дерево обладает высокой экологичностью, прекрасными декоративными качествами и хорошо сочетается с любым природным ландшафтом. Древесина используется для изготовления скамеек-декоративных элементов участка. Оргстекло-это акриловый листовый материал, он обладает такими положительными качествами, как: ударопрочность, малый вес и может быть отлит в любую форму. Оргстекло используется для центрального шара площадки. Дети, спускаясь с горки в песочнице к мячу, могут рисовать на нём специальными маркерами, после чего рисунки легко удаляются с поверхности стекла. Чтобы оно не ломалось под тяжестью деревянной конструкции, делается металлический каркас, который удерживает дерево. Каждая деревянная деталь на участке должна быть отшлифована и покрыта органическими красителями. Краска должна быть устойчива к воздействию света и температуры. Выбор покрытия также очень важен. Прорезиненная поверхность пены идеально подходит для детской площадки



Рис. 4 Скетчинг.

Конструкция детского игрового оборудования такова, что предполагаемый в игре Риск понятен ребенку и он может его предвидеть. Если ребенок травмируется во время игры, конструкция позволяет взрослому свободно входить в оборудование, чтобы помочь ребенку.

Цветоведение и колористика в дизайне комплекса также играют важную роль. Следует иметь в виду, что цвет оказывает большое влияние на психологию ребенка. Колористика-это комплексная наука о цвете, включающая систематизированную совокупность данных физики, физиологии и психологии, изучающих природный феномен цвета, а также совокупность данных философии, эстетики, искусствоведения, филологии, этнографии, литературы, изучающих цвет как культурный феномен [2].

Окраска-это отрасль науки о цвете, изучающая теорию применения цвета на практике в различных областях человеческой деятельности [2].

В оформлении детской площадки использовались такие цвета, как: красный, черный, зеленый, коричневый. Красный цвет-воля к победе, также олицетворяет мужество и вдохновляет. Черный цвет-систематизация во всем, настойчивость, упорство и серьезность. Зеленый цвет-выражает власть и эффективность. Коричневый цвет-олицетворяет стабильность и преданность. Высота детской площадки составляет 5 метров. Длина участка составляет 13 метров. Ширина 12 метров. Высота скамейки -75 см. Высота сиденья -40 см. Ширина скамейки составляет 250 см. Глубина скамейки - 70 см.

Литература

1. *Новоселова С.Л.* Развивающая предметно-игровая среда // Дошкольное воспитание, 2005.
2. *Базыма Б. А.* Цвет и психика.- Харьков, 2001.
3. *Араухо И.* Архитектурная композиция. – М. Высшая школа, 1982.
4. Интернет ресурс, <http://www.zelena-strana.ru/rubriki/obustrter/113-neobichniedetskieploshadki.html>
5. Журнал по дизайну, «INTERNI», декабрь 2007.